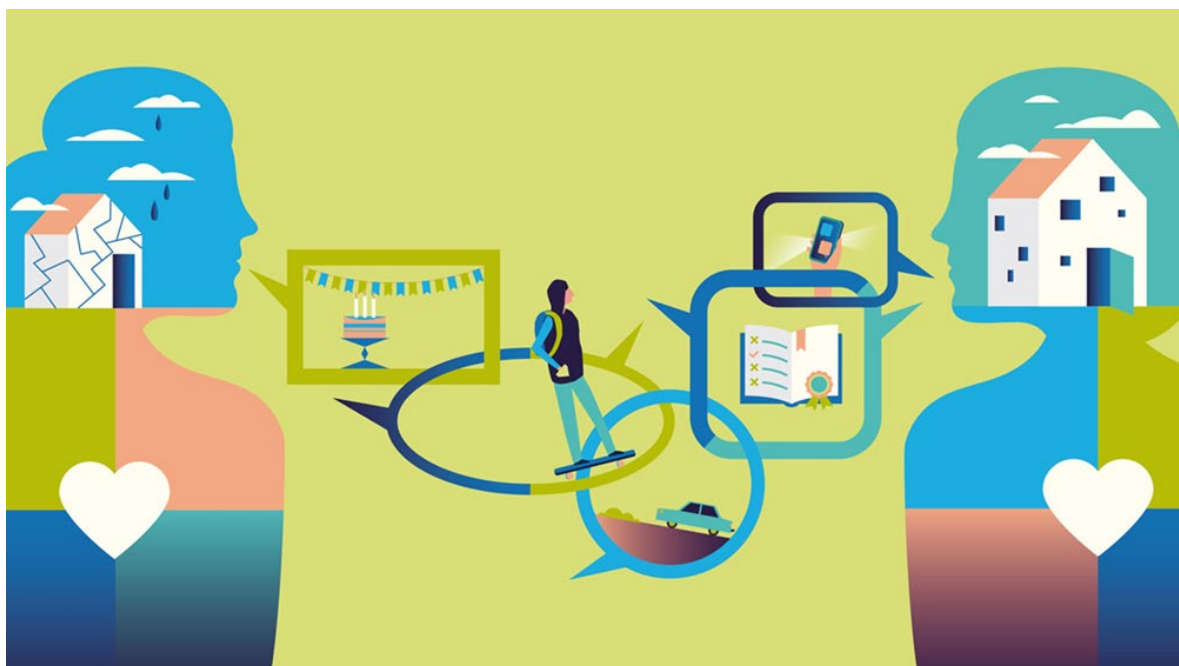


Handleiding Relationale Route tot gedeeld opvoederschap

Een werkwijze voor het versterken van de samenwerking tussen ouders en gezinshuisouders in de zorg voor jeugdigen in gezinshuizen



Titelpagina

Werkwijze ter begeleiding van de samenwerking tussen ouders en gezinshuisouders.

Ontwikkeld in 2020, herzien in 2024 door:

Dr. Ellen Schep, docent-onderzoeker Christelijke Hogeschool Ede, Lectoraat Pleeg- en Gezinshuiszorg en gedragswetenschapper Gezinshuizen Leger des Heils Midden-Nederland.

Emily Nap, MSc, Orthopedagoog-Generalist Gezinshuizen Leger des Heils Midden-Nederland en onderzoeker Lectoraat Pleeg- en Gezinshuiszorg Christelijke Hogeschool Ede.

Kees Verduijn, MCH, docent-onderzoeker Christelijke Hogeschool Ede en contextueel therapeut.

Ontwikkelaars 2020:

Onderdeel begeleiding gezinshuisouders: Ellen Schep, Annemieke de Vries, Josephine van Heusden en Carina van Kregten. Met medewerking van Ans Mulder en Anneke Koffeman.

Onderdeel begeleiding ouders: Kees Verduijn, Emily Nap, Linda Klomp. Met medewerking van Ans Mulder.

Onderdeel begeleiding van de samenwerking: Martine Noordegraaf, Jesse Roest, Ellen Schep, Annemieke de Vries. Met medewerking van Dineke Bent, Ans Mulder, Sacha Sluiter.

Credits

De handleiding van de 'Relationele Route tot gedeeld opvoederschap' komt voort uit het onderzoeksproject 'Jouw Gezin, Mijn Zorg?' en onderdeel van de aanpak: "Samenwerken werkt! Een Relationele Route tot gedeeld opvoederschap". 'Jouw Gezin, Mijn Zorg?' (2017 – 2020) betrof een meerjarig onderzoek naar de samenwerking tussen gezinshuisouders en ouders van jeugdigen die in een gezinshuis woonden. Het onderzoek is uitgevoerd door een consortium bestaande uit de Christelijke Hogeschool Ede, Entrea Lindenhout, Gezinshuis.com, Gezinshuis 't Zwaluwnest, Leger des Heils en Pluryn. Daarnaast zijn Gezinspiratieplein, Universiteit Utrecht en het Nederlands Jeugd Instituut betrokken geweest. Dit project werd mogelijk gemaakt door een subsidie van Stichting Innovatie Alliantie. Voor vragen kunt u contact opnemen met het associate lectoraat Pleeg- en Gezinshuiszorg van de Christelijke Hogeschool Ede.

Auteursrecht

Deze handleiding mag niet zonder afstemming met de auteurs gebruikt worden voor eigen doeleinden. Voor vragen over gebruik kunt u contact opnemen met het associate lectoraat Pleeg- en gezinshuiszorg van de Christelijke Hogeschool Ede, via pleegegezinshuiszorg@che.nl.

Opmaak en Illustraties

Studio Vandaar, Sacha Tekent

Voorwoord

Voor u ligt de handleiding van de 'Relationele Route tot gedeeld opvoederschap'.

Vanuit het lectoraat 'Jeugd en Gezin' van de Christelijke Hogeschool Ede is op basis van een driejarig onderzoek en in samenwerking met partners uit het werkveld van de pleegzorg en de gezinshuiszorg, de interventie 'De Relationele Route tot gedeeld opvoederschap (hierna: Relationele Route)' ontwikkeld. De Relationele Route is in 2021 en 2022 ook in pilotvorm in de praktijk getest, aanpassingen op basis van deze ervaringen zijn doorgevoerd in deze versie van de Relationele Route. De Relationele Route is gericht op het versterken van de samenwerking tussen ouders en gezinshuisouders van jeugdigen die in een gezinshuis wonen. Een constructieve samenwerking tussen ouders en gezinshuisouders draagt bij aan de duurzaamheid van een gezinshuisplaatsing van jeugdigen. Hoewel bekend is dat deze samenwerking belangrijk is, is het ook moeilijk om dit goed vorm te geven. De Relationele Route helpt deze samenwerking in de praktijk bespreekbaar te maken, vorm te geven en te monitoren, waarbij er aandacht uitgaat naar de jeugdige, de ouders en de gezinshuisouders. Hiermee wordt gestalte gegeven aan gedeeld opvoederschap waarbij de opvatting is dat ouders -zo mogelijk- ook een blijvende plek hebben in de opvoeding van hun kind vanaf het moment van uithuisplaatsing tot de afronding van de plaatsing.

Deze handleiding is te zien als een 'levend' document, waarbij input vanuit de praktijk en onderzoek rondom dit thema steeds zal worden meegenomen om het blijvend aan te laten sluiten op wat er in de dagelijkse praktijk nodig is.

Onze wens is dat de Relationele Route eraan bij mag dragen dat alle volwassenen rondom de jeugdigen die in gezinshuizen wonen ieder vanuit hun eigen rol van waarde mogen zijn in het leven van de jeugdigen!

Dr. Ellen Schep, Emily Nap MSc en Kees Verduijn MCH

Inhoudsopgave

Inleiding

Hoofdstuk 1: Theoretische onderbouwing

Hoofdstuk 2: Het proces van de Relationele Route tot gedeeld opvoederschap

Hoofdstuk 3: Begeleiden van ouders

Hoofdstuk 4: Begeleiden van gezinshuisouders

Hoofdstuk 5: De Relationele Route in de praktijk

Literatuurlijst

Bijlagen

Bijlage 1: Vragenlijst om de samenwerking tussen ouders en gezinshuisouders te monitoren

Bijlage 2: Doelen en wensformulier gezinshuisouders

Bijlage 3: Doelen en wensformulier ouders

Bijlage 4: Doelen en wensformulier jeugdige

Bijlage 5: Praktische afstemming tussen ouders en gezinshuisouders bij de start van de plaatsing

Bijlage 6: Format verslag startgesprek

Bijlage 7: Gespreksleidraad bepalen begeleidingsvraag gezinshuisouders

Bijlage 8: Gespreksleidraad evaluatie en afronding plaatsing jongere met de gezinshuisouders

Bijlage 9: Opzet van het onderzoek

Inleiding

Om plaatsingen in een gezinshuis te laten slagen is het van belang om voortdurende aandacht te besteden aan de samenwerking tussen ouders en gezinshuisouders van een jeugdige die in een gezinshuis opgroeit, waarbij de ouders steeds worden gezien als blijvend belangrijk (Chance et al., 2010; Larkins et al., 2015). Vanuit hun professie dragen gezinshuisouders een andere verantwoordelijkheid voor de samenwerking dan de ouders, maar zij zijn beiden onmisbaar. Ouders en gezinshuisouders kunnen zo samen een team vormen rondom de jeugdige (Noordegraaf et al., 2020). Een dergelijke samenwerkingsrelatie wordt vaak alliantie genoemd. Deze alliantie bestaat uit twee belangrijke pijlers te weten: overeenkomst over de doelen en het plan (taakalliantie) en de persoonlijke band (persoonlijke alliantie) (van Hattum, 2018). In de Jeugd- en opvoedhulp is het belangrijk dat er niet alleen overeenkomst is over de doelen en het plan voor de jeugdige en dat er een persoonlijke band groeit tussen een professionele opvoeder en een kind, maar dat er ook met het gezin rondom de jongere een alliantie ontstaat. Van Hattum noemt dit ‘meervoudig alliiëren’ (van Hattum, 2018. Zie ook: De Wilde & Vanobbergen, 2020).

Gedurende het onderzoek ‘Jouw Gezin, Mijn Zorg?’ zijn uitspraken gedaan door ouders en gezinshuisouders, die in het kader van samenwerking van groot belang waren voor hen (Van de Koot & Noordegraaf, 2018). Ook zijn een aantal samenwerkingsrelaties intensief bestudeerd (Hospes et al., 2019). Uit het onderzoek zijn een aantal kenmerken gekomen van constructieve samenwerkingsrelaties:

- Ouders en gezinshuisouders hebben open communicatielijnen naar elkaar
- Ouders en gezinshuisouders willen verantwoordelijkheid en zorg voor het kind met elkaar delen
- Ouders en gezinshuisouders hanteren spanning in de relatie wanneer er verschillen van inzicht zijn ten aanzien van de opvoeding
- Ouders en gezinshuisouders zetten steeds het belang van het kind voorop
- Wanneer ouders en gezinshuisouders er samen niet uitkomen weten zij derden in te schakelen
- Ouders en gezinshuisouders tonen empathie en respect naar elkaar
- Ouders en gezinshuisouders tonen gastvrijheid en interesse naar elkaar

In het onderzoek is echter ook duidelijk geworden dat voor een constructieve samenwerkingsrelatie begeleiding nodig is voor zowel ouders als gezinshuisouders. Daarnaast is begeleiding van de samenwerking zelf van belang. De samenwerking als dusdanig wordt meestal niet systematisch begeleid. Dit komt ook doordat doelen in de behandelplannen van de jeugdigen die in een gezinshuis wonen voornamelijk kindgericht (en dus niet gericht op meervoudige alliantie) zijn geformuleerd (Hospes et al., 2019, p.38). Er is daardoor in de (half)jaarlijkse evaluatiebesprekingen niet direct een aanleiding om over de samenwerking in gesprek te zijn. De Relationele Route is zo opgezet dat de samenwerking op de agenda komt in samenwerkingsrelaties binnen gezinshuizen, wensen en verwachtingen worden besproken en bij het afronden van de samenwerking deze ook wordt geëvalueerd.

Opzet handleiding

Deze handleiding bestaat uit verschillende hoofdstukken. In het volgende hoofdstuk ‘de theorie’ bespreken we het onderzoek dat ten grondslag ligt aan de ontwikkeling van de Relationele Route.

In hoofdstuk 3 wordt de werkwijze van de Relatieve Route beschreven. In hoofdstuk 4 volgt een hoofdstuk specifiek gericht op de begeleiding van de ouder(s) en het hoofdstuk 5 richt zich op de begeleiding van de gezinshuisouders.

In de bijlage staan alle formulieren ter ondersteuning van gesprekken of ter ondersteuning van de verslaglegging. In de hoofdstukken zelf wordt naar deze bijlagen verwezen.

Hoofdstuk 1: Theoretische onderbouwing

In dit hoofdstuk wordt het theoretisch kader van ‘de Relationele Route tot gedeeld opvoederschap’ geschetst.¹ In het eerste deel staat centraal hoe het onderzoek is uitgevoerd, dat heeft geleid tot de ontwikkeling van de Relationele Route. Vervolgens wordt de rol van de begeleider beschreven en de ervaringen die in de pilot zijn opgedaan met de uitvoer van de Relationele Route in de praktijk.

De totstandkoming van de Relationele Route tot gedeeld opvoederschap

In juni 2017 is een consortium van kennis- en werkveldpartners gestart met een grootschalig praktijkgericht onderzoek naar de relatie tussen gezinshuisouders en ouders van jeugdigen die niet meer thuis kunnen wonen. De titel van dit project was: ‘Jouw Gezin, Mijn Zorg?’, want wat is precies de plek van ouders nadat een kind uit huis is geplaatst en wie is verantwoordelijk voor de zorg voor deze ouders? De doelstelling was om onderzoek te doen dat zowel inzicht geeft in de problemen als hiervoor oplossingen aanreikt: ontwerpgericht wetenschappelijk onderzoek². Hieronder worden de resultaten per onderzoeksfase beschreven in hoofdlijnen.³

Fase 1: Wat maakt een samenwerkingsrelatie constructief?

In de eerste fase van het onderzoek is bestudeerd wat een samenwerkingsrelatie tussen ouders en gezinshuisouders constructief maakt. De kern van zo’n constructieve samenwerkingsrelatie is een op *relatie gebaseerde houding* van zowel ouders als gezinshuisouders, zo komt naar voren uit literatuur en interviews met ouders, gezinshuisouders, jongeren en experts (zie ook: Van Holen et al., 2019). In deze houding spelen empathie en respect een belangrijke rol. Dit blijkt uit het bestaan van open communicatielijnen met ouders waarin informatie wordt gedeeld. Daarnaast is het cruciaal dat gezinshuisouders verantwoordelijkheid en zorg willen delen met de ouders (‘power sharing’) (Nesmith et al., 2017). Over ouders wordt in de interviews tevens gezegd dat het belangrijk is dat zij de plaatsing van hun kind in het gezinshuis leren verdragen. Uit de interviews werd duidelijk dat daarbij het volgende van belang is:

- Een gastvrije houding van gezinshuisouders
- Een geduldige houding van gezinshuisouders
- Dat gezinshuisouders zorg verlenen vanuit oprechte intenties
- Een geïnteresseerde houding van gezinshuisouders
- Een harmonieuze verstandhouding tussen ouders en gezinshuisouders waarbij er ruimte is om het met elkaar oneens te zijn
- Dat ouders en gezinshuisouders in het belang van het kind handelen
- Dat ouders een open houding hebben en vertrouwen aan de gezinshuisouders geven
- Dat ouders de uithuisplaatsing benutten om problemen op te lossen die mede aanleiding waren tot de uithuisplaatsing (Van de Koot & Noordegraaf, 2018, p. 34).

¹ Dit hoofdstuk is voor een deel een bewerking van de onderbouwing van de Relationele Route zoals beschreven en gepubliceerd in het Journal of Social Interventions (Noordegraaf et al., 2020).

² Dit is onderzoek waarin eerst een grondige verkenning plaatsvindt van de problematiek en waarin de onderzoekers vervolgens, samen met de praktijk, een ontwerp gaan maken voor een oplossing en dit knowledge’ (McLaughlan & Lodge, 2019): kennis die bruikbaar is voor een daadwerkelijke verbetering van de praktijk.

³ De eerste 2 fases van het onderzoek en het proces en de resultaten van het onderzoeksproject in zijn geheel zijn daarnaast ook uitgebreider vastgelegd in rapportages (zie: Hospes et al., 2019; Van de Koot & Noordegraaf, 2018) en een artikel (Noordegraaf et al., 2022).

Deze houdingsaspecten zijn opgenomen in de [Kwaliteitscriteria Gezinshuizen](#) onder de noemer van gezinsgericht werken.

Voorwaarden voor een constructieve samenwerking

Duidelijk wordt dat een constructieve samenwerkingsrelatie niet alleen de verantwoordelijkheid is van de ouders en de gezinshuisouders, maar dat er ook een omgeving nodig is om hen te faciliteren. Zowel uit de literatuurstudie als de interviews blijkt dat de belangrijkste voorwaarden in de samenwerking tussen ouders en gezinshuisouders zijn:

- Dat er rekening wordt gehouden met de wensen en behoeften van ouders en jongere bij de plaatsing
- Dat jeugdigen zo mogelijk samen met broers en zussen geplaatst worden
- Dat er na een uithuisplaatsing verliesbegeleiding voor ouders is
- Dat alle betrokkenen ondersteund worden in de samenwerking
- Dat gezinshuisouders professioneel zijn
- Dat er heldere afspraken over de samenwerking en het contact bij aanvang van de plaatsing worden gemaakt.

Fase 2: Wat zijn belemmerende en bevorderende factoren in het handelen van ouders en gezinshuisouders in samenwerkingssituaties?

De volgende factoren bevorderen het handelen van ouders en gezinshuisouders in samenwerkingssituaties:

- Het verstrijken van de tijd en het rustig bouwen aan wederzijds vertrouwen, al dan niet in tijden van crisis;
- Ondersteuning van een derde partij;
- Een relationele houding van ouders en gezinshuisouders;
- Het plaatsen van broers en zussen in hetzelfde gezinshuis;
- Duidelijkheid over de plek van de ouder(s), ook wanneer deze niet betrokken kan zijn.

De samenwerking wordt belemmerd als gezinshuisouders en/of ouders relationele vaardigheden ontberen en wanneer er gebrek is aan onderling contact. Daarnaast zijn de doelen in de behandelplannen voornamelijk kindgericht. Samenwerking is nog geen vast onderdeel van de formele gesprekken die gevoerd worden rondom de ontwikkeling van een jeugdige (Hospes et al., 2019, p. 3).

Relationeel handelen

Een constructieve samenwerkingsrelatie bestaat naast een relationele *houding* uit relationele *handelingen*. Het gaat niet alleen om het willen samenwerken en open staan voor elkaar, maar ook om de daadwerkelijke vormgeving hiervan. In onze data zien we relationele vaardigheden bij zowel ouders als gezinshuisouders als zij zich inspannen om samen te werken: ouders en gezinshuisouders appen en/of bellen met elkaar, ontmoeten elkaar en zijn aanwezig bij formele besprekingen over de jeugdige. Wat daarin opvalt is dat zij niet alleen onderling afstemmen over de jeugdige, maar dat zij ook over hun onderlinge relatie afstemmen; ze gaan om met spanning, vullen elkaar aan en reflecteren op de situatie. De onderlinge afstemming wordt bijvoorbeeld gerealiseerd door: belangstellend op elkaar te reageren; gastvrij te zijn naar elkaar; zich empathisch te uiten; zich

kwetsbaar op te stellen naar elkaar en humor te gebruiken in interactie met elkaar (Hospes et al., 2019, p. 38).

Een team vormen

Gezinshuisouders uit onze casestudie richten zich zowel op de bij hen in het gezinshuis geplaatste jeugdige als op de ouders van die jeugdige. Ouders hebben echter vrijwel nooit hulp, terwijl zij vaak het trauma van de uithuisplaatsing nog onvoldoende hebben verwerkt en zoeken naar hun nieuwe rol nu hun kind (gedeeltelijk en meestal niet voor de eerste keer) elders opgroeit. Om plaatsingen in een gezinshuis en (gelijksoortige settingen) te laten slagen is het daarom van belang om ouders te gaan zien als een belangrijke partij. Gezinshuisouders dragen wel een andere verantwoordelijkheid voor de samenwerking dan de ouders, maar zij zijn beiden onmisbaar in de zorg voor het kind. Ouders en gezinshuisouder kunnen dan vanuit een onderlinge erkenning van elkaars positie samen een team vormen rondom de jongere.

Fase 3: een model tot samenwerken

In deze fase van het onderzoek was het doel de uitkomsten van de eerste twee fasen terug te brengen tot de kern en te komen tot een oplossingsrichting, waarbij die oplossingsrichting, uitgewerkt in een model is voorgelegd aan de mensen uit de praktijk: behandelteams, ouders, gezinshuisouders en experts. Dit heeft geleid tot aanpassingen van het model en een aanpak 'De Relationele Route tot gedeeld opvoederschap' (hierna: Relationele Route) om de samenwerkingsrelaties tussen ouders en gezinshuisouders te versterken.

De Relationele Route tot gedeeld opvoederschap

Deze Relationele Route is gericht op het versterken van de samenwerking tussen ouders en gezinshuisouders van jeugdigen die in een gezinshuis zijn geplaatst. De werkwijze beslaat de gehele duur van de pleegzorg- of gezinshuisplaatsing en betreft een gestructureerde, gefaseerde en afgebakende aanpak van de begeleiding van ouders, gezinshuisouders en hun onderlinge samenwerking. De onderliggende visie van Relationele Route is het belang van 'gedeeld opvoederschap' waarbij het uitgangspunt is dat goede samenwerking tussen ouders en pleeg- en gezinshuisouders bijdraagt aan de duurzaamheid van de plaatsing. Daarmee is het ook belangrijk voor de ontwikkeling van jeugdigen die opgroeien in een pleeggezin of gezinshuis.

Model: werken aan samenwerking tussen ouders en gezinshuisouders

De uitkomsten van ons onderzoek zijn te visualiseren in een model over werken aan samenwerking tussen ouders en gezinshuisouders (figuur 1). Samenwerking heeft haar vertrekpunt in een visie op gedeeld opvoederschap en bestaat uit activiteiten op vier gebieden: 1.) verbetering van de kwaliteit van het plaatsingsproces (de start) en het begeleiden van 2.) ouders en 3.) gezinshuisouders en van de 4.) samenwerkingsrelatie als zodanig. Deze aanpak heeft via een betere relationele houding en handelen van ouders en gezinshuisouders een positieve invloed op de interactie tussen ouders en gezinshuisouders. Wanneer de samenwerking goed wordt gefaciliteerd en de kwaliteit van de relationele houding en handelingen op orde is heeft dit een verondersteld positief effect op de constructiviteit van de samenwerkingsrelatie. Onze aanname is dat dit de duurzaamheid van de plaatsing van de jeugdige in een gezinshuis bevordert.



Figuur 1: Werken aan samenwerking tussen ouders en gezinshuisouders

Wat helpt om de samenwerking van ouders en gezinshuisouders vorm te geven?

In de gesprekken over het model was steeds de vraag: hoe kan de samenwerking tussen ouders en gezinshuisouders worden gefaciliteerd? (uit: Hospes et al., 2019: 1).

Voor het verbeteren van de kwaliteit van het plaatsingsproces werden in de gesprekken drie aandachtspunten voor professionals meegegeven:

- 1) Besteed tijdens de matching aandacht aan een inschatting op de kans van slagen van samenwerking tussen ouders en gezinshuisouders en geef aanbevelingen hieromtrent mee;
- 2) Maak vooraf duidelijke afspraken over: rollen, kaders/regels, perspectief plaatsing, verwachtingen en bezoeksregeling en
- 3) Versoepel de overgang naar het gezinshuis door als gezinshuisteam:
 - de deskundigheid van ouders met betrekking tot de jeugdige uit te spreken en in te zetten;
 - waarden/cultuur van het gezin van herkomst te leren kennen en waar mogelijk over te nemen;
 - te vragen aan ouders om hun instemming over de plaatsing uit te spreken,
 - door aan elkaar te wennen en vertrouwen te ontwikkelen en ruimte te maken voor de emoties en het verhaal van ouders. ⁴

Aandachtspunten voor de begeleiding van ouders waren:

- 1) Zorg voor persoonlijke begeleiding gedurende de hele plaatsing van de jeugdige in het gezinshuis en
- 2) Besteed in die begeleiding aandacht aan:
 - verlies- en rouwverwerking; verhaal doen;
 - roldifferentiatie: omgaan met nieuwe vorm van opvoederschap;

⁴ Deze aandachtspunten zijn opgenomen in het [Handboek Methodisch Matchen](#) voor de matching van langdurig uithuisgeplaatste jeugdigen aan een pleeggezin of gezinshuispleegzorg en gezinshuiszorg.

- instemming en leren verdragen van plaatsing en bereidheid tot samenwerking;
- belang van het kind voorop leren zetten,
- aan zichzelf werken/leren reflecteren.

Gezinshuisouders kunnen op de volgende manier begeleid worden:

- 1) Bevorder de professionaliteit van gezinshuisouders in het gezinsgericht werken,
- 2) Besteed aandacht aan de volgende houdingsaspecten:
 - niet-oordelen;
 - inlevingsvermogen;
 - eigen kwetsbaarheid erkennen;
 - reflectie op handelen en voelen;
 - ‘achter gedrag’ kunnen kijken;
 - ouders onvervangbaar achten (en dit uitspreken) en
- 3) Leer gezinshuisouders de volgende kennis en vaardigheden:
 - systeemtheorie;
 - gesprekstechnieken;
 - hoe systeem te betrekken en contact ouder(s)-jeugdige faciliteren;
 - ziektebeelden bij ouders en jeugdigen kennen;
 - weten wanneer door te verwijzen.

Als laatste zou de samenwerking zelf begeleid moeten worden. Daarbij is het belangrijk dat:

- 1) Er ondersteuning is bij het voeren van moeilijke gesprekken en het maken van keuzes
- 2) Dat er systematisch aandacht is voor de samenwerking zoals bij:
 - de evaluatie van de samenwerking;
 - het uitspreken van meningsverschillen;
 - het maken van heldere afspraken;
 - het vieren van successen;
 - het ondersteunen van harmonieus contact
 - bij het einde van de plaatsing: goed ‘afhechten’.

Bouwstenen voor gedeeld opvoederschap

Uit ons onderzoek komen een aantal richtingwijzers naar voren die bouwstenen vormen voor gedeeld opvoederschap:

- *Gedeeld opvoederschap creëert ruimte:* Wanneer ouders en gezinshuisouders constructief met elkaar samenwerken ontstaat ruimte voor de jeugdige om zich openlijk te verbinden aan zowel ouders als gezinshuisouders. Dit geeft de jeugdige ruimte om tot een eigen identiteit te komen waarin de eerder opgedane breuk(-en), maar ook (correctieve) hechtingservaringen een plek kunnen krijgen.
- *Gedeeld opvoederschap beschermt:* De investering in de samenwerkingsrelatie van gezinshuisouders met ouders bevordert de continuïteit van een plaatsing en voorkomt terugval in functioneren van zowel ouders als jeugdigen.
- *Gedeeld opvoederschap is toekomstgericht:* Ouders en gezinshuisouders werken met elkaar samen in het belang van het kind. Het doel van de samenwerking is om de jeugdige te begeleiden in het opgroeien en op te voeden tot gezonde volwassene. Daarbij draagt eenieder bij wat mogelijk is en wordt waar nodig specialistische hulp ingezet.

- *Gedeeld opvoederschap is wederkerig*: De ideale samenwerking tussen ouders en gezinshuisouders start met de overtuiging dat ouders een onvervangbare plek hebben in het leven van een jeugdige en dat erkenning en waar mogelijk actieve invulling van deze plek een voorwaarde is voor samenwerking. Ouders moeten daarnaast erkennen dat zij voor de opvoeding van hun kind zijn aangewezen op hulp en de positie van de gezinshuisouders ten opzichte van hun kind actief steunen zodat de jeugdige zich hieraan kan toevertrouwen. Ouders en gezinshuisouders zijn dus op elkaar aangewezen in de zorg voor de jeugdige en maken waar mogelijk alle beslissingen aangaande het kind gezamenlijk.
- *Gedeeld opvoederschap wordt begeleid*: De samenwerkingsrelatie tussen ouders en gezinshuisouders is onderdeel van de zorg en moet professioneel begeleid worden. Help gezinshuisouders door hen te scholen, coachen en ondersteunen in het aangaan en onderhouden van het contact met ouders en in het delen van de zorg voor de jeugdige met hen. Ouders moeten hulp krijgen bij het verwerken van de uithuisplaatsing en begeleid worden bij het (her-)vinden van hun plek, het contact met de gezinshuisouders en het oppakken van zorg voor hun kind waar mogelijk.
- *Gedeeld opvoederschap vraagt om inspanning*: Gezinshuisouders zetten zich in en krijgen tijd voor het bouwen van een samenwerkingsrelatie met ouders. Het is nodig dat ouders zich ook inspannen voor een relatie met gezinshuisouders. Om dit te realiseren is actieve instemming met de plaatsing voorwaarde. Methodisch matchen is de eerste stap naar goede samenwerking. Hierbij hoort een zorgvuldige monitoring van de samenwerkingsrelatie en zorgvuldige afronding van een plaatsing waarbij de plek van ouders onderwerp van gesprek is.

Opzet van de Relationele Route tot gedeeld opvoederschap

Alle uitkomsten uit de vier onderzoeksfasen heeft geleid tot de Relationele Route tot gedeeld opvoederschap. De Relationele Route bestaat uit drie delen, waarbij er aandacht is voor het begeleiden van ouders, voor het begeleiden van opvoeders en voor het monitoren en begeleiden van de samenwerking. De gedachte achter de werkwijze is de opvatting dat de ouder -zo mogelijk- een blijvende plek heeft in de opvoeding van een kind vanaf het moment van uithuisplaatsing tot de afronding van de plaatsing.

De handleiding betreft een gefaseerd model waarin op handelingsniveau beschreven wordt wat de hulpverlener te doen staat in het begeleiden van ouders, gezinshuisouders met oog op hun samenwerking. Daarnaast bevat het werkvormen en middelen om de samenwerkingsrelatie te bespreken en te versterken.

Eerste bevindingen uit de praktijk

De Relationele Route is in eerste instantie ontwikkeld voor gezinshuizen (zo is deze ook gepubliceerd op www.gedeeldopvoederschap.nl/professionalisering). In een pilot en verkennend onderzoek (Noordegraaf & Schep, 2022) is ook de werkzaamheid voor de pleegzorg bekeken. Deze handleiding wordt dan ook in twee versies uitgebracht; een versie voor Gezinshuizen (de handleiding die voor u ligt) en een versie voor Pleegzorg.

Tussen januari 2021 en juni 2022 werd 'de Relationele Route' in de praktijk getest binnen pleegzorg bij Jeugdformaat en bij gezinshuizen van het Leger des Heils (Noordegraaf & Schep, 2022).

Waardering en ervaring van uitvoerders en doelgroep zijn beschreven en eveneens gaven de

onderzoeksresultaten input voor verdere ontwikkeling van de Relationele Route. De resultaten uit de Pilot zijn van dien aard dat de meerwaarde van het werken met 'De Relationele Route' is aangetoond. Voor het door ontwikkelen van 'De Relationele Route' is er een agenda geformuleerd. Zo is er een vervolg gegeven aan de pilot door deze uit te breiden naar twee nieuwe organisaties, Enver en Timon. Hierdoor wordt er nog meer ervaring opgedaan met het werken met de Relationele Route binnen de gezinszorg en pleegzorg.

In deze herziene handleiding hebben daarnaast ouders met ervaring met uithuisplaatsing een plek gekregen in de module voor het begeleiden van ouders. Daarnaast is stem van de jeugdige zelf nadrukkelijker meegenomen in de Relationele Route door de jeugdige te bevragen op zijn of haar wensen en verwachtingen. Ook andere naasten worden nu meegenomen in de Relationele Route. De samenwerking met de jeugdbeschermer wordt nu genoemd als gespreksonderwerp in de huidige handleiding, maar het vraagt daarnaast ook nog meer onderzoek om de Relationele Route echt samen met jeugdbeschermers te kunnen doorlopen. Er is nog te weinig zicht op wat daarvoor nodig is.

Randvoorwaarden werken volgens de Relationele Route

Om te kunnen werken volgens de Relationele Route is het belangrijk dat er een stevige visie is vanuit de zorg verlenende organisatie met betrekking tot gedeeld opvoederschap. Wanneer de organisatie de werkwijze onderschrijft en ondersteunt, is dit de juiste basis voor begeleiders om keuzes te maken en deze te verantwoorden zoals passend is bij de werkwijze van de Relationele Route.

Om ervoor te zorgen dat de organisatie en haar werknemers een visie op gedeeld opvoederschap hebben, deze onderschrijven en toepassen, zijn verschillende interventies mogelijk.

Er is een 2-daagse training af te nemen waarbij in 4 dagdelen alle basisprincipes, recent onderzoek en houdingsaspecten van gedeeld opvoederschap worden doorlopen. Deze training is bedoeld voor managers, begeleiders, gezinshuisouders en andere betrokkenen. Meer informatie over deze training kan opgevraagd worden via: pleegegezinshuiszorg@che.nl.

Rondom het verstevigen van meerzijdig partijdig werken, is er ook een trainingsaanbod voor professionals die binnen pleegzorg en gezinshuizen werkzaam zijn. Met behulp van deze training krijgen pleegzorgprofessionals inzicht in de contextuele (relationeel-ethische) benadering van (familie)relaties en worden vaardig in meerzijdig partijdig werken in de driehoek ouders – (pleeg)kind – pleegouders met het oog op het welzijn van het pleegkind in diens context. Voor meer informatie zie [Deeltijd Meerzijdig partijdig werken voor Pleegzorgprofessionals | Christelijke Hogeschool Ede \(che.nl\)](#)

Daarnaast is er een organisatiescan beschikbaar, welke kan worden afgenomen door een onderzoeker van Lectoraat Pleeg- en Gezinshuiszorg. Met deze organisatiescan wordt geïnventariseerd wat er al wordt gedaan met betrekking tot gedeeld opvoederschap, hoe deze visie is opgeschreven en vorm krijgt in het dagelijks handelen van de professionals in de organisatie.

Vanuit deze organisatiescan wordt een verslag gemaakt met krachten en adviezen voor de organisatie. Dit verslag helpt een organisatie om medewerkers gericht te begeleiden en te training richting het werken volgens de Relationele Route. Voor meer informatie of het aanvragen van de scan kan contact op worden genomen met het Lectoraat Pleeg- en Gezinshuiszorg, via pleegegezinshuiszorg@che.nl.

Hoofdstuk 2: het proces van de Relationale Route tot gedeeld opvoederschap

Inleiding

In het proces van de Relationale Route tot gedeeld opvoederschap, is het belangrijk dat de samenwerking op gang wordt gebracht, dat die samenwerking onderhouden wordt en dat er regelmatig geëvalueerd wordt; zitten we nog met elkaar op de juiste weg. Hierbij is er een werkwijze ontwikkeld voor de begeleiding van gezinshuisouders, en een werkwijze voor de begeleiding van ouders. Deze werkwijze is er aan beide kanten op gericht de ander te ondersteunen in het vormgeven van dat gedeeld opvoederschap. Dit gedeeld opvoederschap kan er divers uitzien en verschillend ingevuld worden, naar eigen de behoefte, krachten en unieke eigenschappen van de betreffende gezinshuisouders en ouders. Die geven samen kleur aan het gedeeld opvoederschap.

Wie begeleidt de samenwerking?

De begeleiding van de samenwerking wordt vormgegeven door de HBO geschoolde sociale professional – in afstemming met een gedragsdeskundige. Concreet betekent dit dat de begeleider zowel met de ouders als met de gezinshuisouders jaarlijks de vragenlijst invult (zie bijlage 1) en de uitkomst daarvan bespreekt in een afstemmingsgesprek over de samenwerking. Dit afstemmingsgesprek wordt geleid door de gedragsdeskundige die in overleg met de begeleider een agenda opstelt waarbij de begeleider ook punten kan aandragen die zijn waargenomen in de samenwerking. Het verdient de voorkeur om de begeleiding van ouders, van gezinshuisouders en van de samenwerking zoveel als mogelijk door één begeleider te laten plaatsvinden. De begeleider is ook de spin in het web in de afstemming tussen derden (bijv. gezinsvoogd) en ouders en gezinshuisouders.

Houding en vaardigheden

De begeleider en gedragsdeskundige moeten in de begeleiding van de ouders en de gezinshuisouders tenminste bezitten over de volgende relationele kwaliteiten:

- Meerzijdig partijdig: Er wordt geluisterd naar de stemmen van alle betrokkenen en wordt ernaar gestreefd daar maximaal recht aan te doen met oog op de ontwikkeling van het kind. Het is belangrijk dat de begeleider die meerzijdige partijdigheid expliciet installeert, bij zowel de gezinshuisouders als ouders, zodat hij daarmee ruimte schept om er voor alle betrokkenen te zijn. De begeleiding is gericht op verbinding en wordt gekarakteriseerd door empathie naar alle betrokkenen. (Boszormenyi-Nagy & Krashner, 1994; Van der Meiden, 2019).
- Krachtgericht: vanuit een visie van empowerment is de begeleiding gericht op het versterken van de reeds aanwezige (veer)kracht van ouders en wordt met hen onderzocht hoe zij grip (agency) kunnen krijgen op de nieuwe situatie van gedeeld opvoederschap/onderzoekt met ouders hoe zij hun krachten en talenten in kunnen blijven zetten in hun ouderschap. (Van Regenmortel, 2012). Ook de krachten van gezinshuisouders in het samenwerken met ouders worden uitgelicht.
- Dialogisch: Belangrijk aandachtspunt is om telkens de ouders en de gezinshuisouders uit te nodigen om hun ervaringen en zienswijzen te delen en ruimte te maken voor hun feedback over hoe zij de samenwerking met de ander ervaren en waar zij teleurgesteld of ontevreden of tevreden over zijn (Olson, Seikkula, & Ziedonis, 2014; Rober, 2017).

- Intermediërend: Wanneer er conflicten zijn of wanneer ouders of gezinshuisouders gebrekkige relationele vaardigheden hebben kan worden ingezet op extra ondersteuning. Directe communicatie tussen ouders en gezinshuisouders kan dan (tijdelijk) worden geminimaliseerd. De begeleider of gedragsdeskundige functioneert dan als intermediair en neemt taken van gezinshuisouders over.
- Vraaggericht: de begeleiding sluit aan bij de vragen van gezinshuisouders en ouders; deze vragen zijn leidend voor de begeleiding.
- Flexibel: begeleiding op specifieke thema's kan worden ingezet wanneer dat aan de orde is. De begeleider sluit maximaal aan bij de ouders en de gezinshuisouders en hun proces.
- Traumasensitief: de begeleider heeft een antenne voor de beleving van het verlies en kan daar op een sensitieve en responsieve manier ouders in begeleiden en werkt vanuit het besef dat (traumatische) stressinvloed heeft op het werkgeheugen en opnamecapaciteit van het brein (Ogden & Minton, 2000; Haans et al., 2010; Blaustein & Kinniburgh, 2015).
- Toegankelijk: de communicatielijnen met de ouders en gezinshuisouders zijn kort en staan open. De begeleider schept een sfeer van laagdrempeligheid in het contact.

Aan de slag

Bij het starten met de Relationale Route is het belangrijk om te bepalen in welke fase van de plaatsing het betreffende kind zich bevindt.

Er wordt onderscheid gemaakt in de volgende fases:

De installatiefase: de samenwerking wordt opgestart

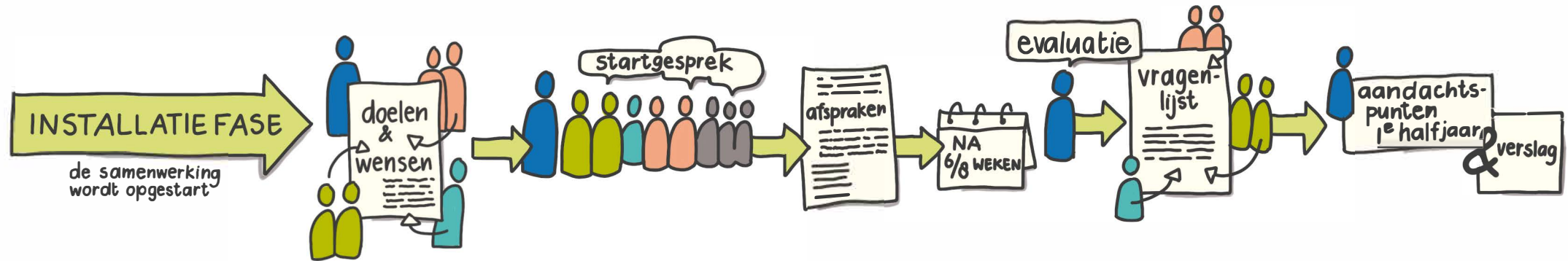
De stabilisatiefase: de samenwerking blijft stabiel en ondersteunt de jongere

De evaluatiefase: de samenwerking wordt zorgvuldig afgerond.

Zie pagina hierna voor een visuele weergave van de verschillende fases:

Relationele Route tot gedeeld opvoederschap

-samenwerking tussen **ouders** en **gezinshuisouders** in de zorg voor **jeugdigen** in gezinshuizen-
 een handleiding voor **begeleiders**



Ontwikkeld door het Associate Lectoraat Pleeg- en Gezinshuizenzorg, Christelijke Hogeschool Ede
 pleegengezinshuizenzorg@che.nl

De installatiefase:

Het doel van de installatiefase is een samenwerkingsrelatie op gang brengen. Dit is een kwetsbare fase die extra begeleiding vergt. Er moet gewerkt worden aan taakalliantie (wie doet wat en welke afspraken worden daar over gemaakt) en aan de persoonlijke alliantie (ouders en gezinshuisouders leren elkaar kennen en tonen interesse in elkaar en bejegenen elkaar met empathie en respect).

Voorafgaand aan de start van de samenwerking vindt een zorgvuldige matching plaats volgens het handboek methodisch matchen (van het Nederlands JeugdInstituut). Vanaf het moment van de matching investeert de organisatie die de zorg verleent aan de jeugdige direct in de samenwerkingsrelatie en neemt ook verantwoordelijkheid voor het opstarten daarvan.

In de installatiefase start de begeleider met het afnemen van het doelen- en wensformulier met betrekking tot de samenwerking bij ouders, gezinshuisouders en de jongeren (vanaf 12 jaar) (bijlage 2, 3 en 4). Deze wensen en verwachtingen van zowel ouders als gezinshuisouders brengt de begeleider samen in een startgesprek waarbij alle betrokkenen aanwezig zijn.

Startgesprek en plaatsing

Voor de plaatsing is er een startgesprek. Dit startgesprek is onderdeel van de installatiefase. Bij dit gesprek zijn aanwezig: gezinshuisouders, ouders, kind (indien van toepassing, afhankelijk van een aantal factoren waarbij leeftijd een belangrijke is), betrokken gedragswetenschapper, de plaatsende instantie, eventuele andere betrokken hulpverleners en de begeleider.

In dit gesprek worden alle afspraken rondom de plaatsing en de periode daarna gemaakt. Zie bijlage 5 voor een overzicht van de punten die besproken kunnen worden. In bijlage 6 kan een en ander worden verwerkt.

Evaluatiegesprek en start begeleiding van de samenwerking

6-8 weken na de plaatsing, nadat de plaatsing is gerealiseerd en er een aantal weken voorbij zijn gegaan – evalueert de begeleider de eerste fase van de plaatsing samen met de ouders en gezinshuisouders in een evaluatiegesprek. Daarbij wordt ook onderzocht hoe de samenwerking en daarmee het gedeeld opvoederschap verder vorm kan krijgen.

Voorafgaand aan dit gesprek introduceert de begeleider, zowel bij de ouders als bij de gezinshuisouders, een vragenlijst die over de samenwerking gaat. Ouders en gezinshuisouders vullen deze lijst onafhankelijk van elkaar in (vanuit de vraag: wat vind jij belangrijk in de samenwerking en hoe vind je dat dit tot nu toe verloopt?). De begeleider komt met de ouders en de gezinshuisouders tot aandachtspunten voor de samenwerking voor het eerste half jaar. Ook de jongere heeft de ruimte om in het gesprek te benoemen hoe hij/zij de samenwerking ervaart.

De begeleider maakt van dit gesprek een verslag voor de ouders en de gezinshuisouders.

Dit verslag is tevens de onderlegger voor de begeleiding van de samenwerking in de tweede fase, de stabilisatiefase. Op grond hiervan kan gekozen worden om een aantal items van de vragenlijst nader uit te werken wanneer bijvoorbeeld de helderheid over hoe verantwoordelijkheid en zorg worden verdeeld nog onvoldoende is. In het plan wordt ook afgesproken wat de ouders en gezinshuisouders onderling afstemmen (en hoe: per mail, app of met afspraken per telefoon of face-to-face).

Stabilisatiefase

In deze fase wordt gestreefd naar stabilisatie van de samenwerking met als doel om rust rondom te jeugdige te bewerkstelligen. In de eerste twee jaar zal ieder half jaar de samenwerking worden gemonitord en besproken. Na twee jaar (als de samenwerking stabiel genoeg is) wordt dit eens per jaar.

Monitoren en bespreken

Ieder jaar of (of vaker als daar aanleiding toe is) wordt aan de ouders en gezinshuisouders gevraagd om de vragenlijst (zie bijlage 1) in te vullen. Op basis daarvan maakt de begeleider samen met de gedragswetenschapper een agenda voor een gesprek rondom de samenwerking. Hiervoor kiest de begeleider een aantal gesprekskaarten uit (zie: gesprekskaartenset Gezinshuizen). In het gesprek worden verschillen in beleving, successen en mogelijke conflictpunten geagendeerd. Ook worden afspraken gemaakt waar het volgende overleg op wordt terug geblikt en wordt verhelderd welke begeleiding er bij de samenwerking nodig is of dat er items zijn waar op de samenwerking moet worden over genomen door een tussenpersoon (bijvoorbeeld als geldzaken tot veel onrust leiden kan dit onderwerp door iemand anders met ouders worden besproken).

Naar voren treden bij stagnatie in de samenwerking

Stagnaties in de samenwerking kunnen gedurende het gehele traject ontstaan om allerlei redenen. Stagnaties vragen om intensievere steun van de begeleider bij de samenwerking. Dat doet een beroep op de presentie van de begeleider, een stap naar voren.

Evaluatiefase

Wanneer de plaatsing ten einde loopt wordt zorgvuldig aandacht besteed aan afronding van de samenwerking tussen ouders en gezinshuisouders zodat de periode van samenwerking goed wordt afgehecht.

Slotgesprek en afscheid

Voorafgaand aan een slotgesprek wordt voor de laatste keer de vragenlijst ingevuld maar nu met de vraag: hoe vind je dat de samenwerking in het algemeen is verlopen en zijn er nog restgevoelens ten aanzien van de samenwerking die je graag wilt uitspreken? In het slotgesprek kan met behulp van de gesprekskaarten de laatste items worden besproken, maar kan ook worden gevierd welke groei in de samenwerking er heeft plaatsgevonden. Aan ouders kan gevraagd worden om de gezinshuisouders een wens en een advies mee te geven voor toekomstige plaatsingen. Aan de gezinshuisouders kan gevraagd worden om de ouders een wens mee te geven en ook een laatste advies voor de relatie die de ouder zal hebben met de jeugdige. Ook kan gezocht worden naar een vorm waarin waardering voor elkaars aandeel in het leven van het kind wordt uitgesproken en om te symboliseren dat de samenwerking eindigt.

Hoofdstuk 3: Begeleiden van de ouders

Inleiding

In dit hoofdstuk wordt beschreven op welke manier de begeleider de ouders van een jeugdige in een gezinshuis kan begeleiden om op een zo passend mogelijke manier betrokken te zijn en blijven bij de zijn of haar kind. Ouderbegeleiding is een vast onderdeel behorend bij de begeleiding van de plaatsing van de jongere. Dat betekent dat op sommige momenten de schijnwerper niet alleen op de ontwikkeling van de jongere staat, maar er tijd en ruimte is voor reflectie op deze afstemming, die de ontwikkeling van de jongere weer ten goede zal komen. De begeleiding van de ouders mondt telkens weer uit in de afstemming tussen ouders en gezinshuisouders met betrekking tot ontwikkeling van de jongere. De begeleider faciliteert en stimuleert deze afstemming en samenwerking tussen ouders en gezinshuisouders.

Doel van de ouderbegeleiding

Het doel van de ouderbegeleiding is dat ouders zijn ondersteund en toegerust om het gedeeld opvoederschap met de gezinshuisouders (met oog op de ontwikkeling van hun kind/de jongere) te ontwikkelen, te onderhouden en uiteindelijk af te ronden. Hierbij geldt dat ouderbegeleiding bestaat uit psychosociale begeleiding van ouders met betrekking tot hun verlieservaringen (De Baat & Berg – le Clerq, 2013; Haans, 2017; Daamen, 2017) en het begeleiden bij het komen tot een nieuwe invulling van het ouderschap.

Proces van begeleiding

Er zijn twee processen in de begeleiding te onderscheiden.

1. Allereerst is er de begeleiding gedurende het gehele plaatsingstraject. Daarin ondersteunt de begeleider de ouders gedurende de verschillende fases van de begeleiding in het vormgeven aan het gedeelde opvoederschap, in de afstemming en samenwerking met de gezinshuisouders.
2. Daarnaast kan er op specifieke thema's (bijv. rond verliesverwerking) kortdurend, in ca. 5 gesprekken verdiepende begeleiding worden geboden. Hierin worden drempels om tot het gedeeld opvoederschap te komen verkend en wordt hierin samen met ouders een weg gezocht. Wanneer blijkt dat gespecialiseerde therapeutische hulp nodig is verwijst de begeleider door.

1. De installatiefase van de samenwerking

Doel: er wordt een samenwerkingsrelatie tot stand gebracht tussen ouders en gezinshuisouders.

In deze fase:

- hebben de begeleider en ouders met elkaar kennismemaakt
- heeft de begeleider aan de ouders uitgelegd dat hij vanuit meerzijdige partijdigheid werkt
- hebben de ouders hun wensen en verwachtingen gedeeld ten aanzien van de samenwerking met gezinshuisouders en de plaatsing van hun kind in het gezinshuis
- hebben de ouders kennismemaakt met de gezinshuisouders
- is er duidelijkheid over het perspectief van de plaatsing in samenspraak met wettelijk vertegenwoordiger

- is er door alle betrokkenen ingestemd met de plaatsing en is deze van start gegaan
- is er een begeleidingsplan gemaakt met de ouders waarin staat welke thema's belangrijk zijn om met elkaar nader over door te praten

De installatiefase verloopt volgens de volgende stappen:

Stap 1: Begeleiding tijdens de matchingsprocedure en toewerken naar kennismaking

Er is een aanmelding van een kind voor een gezinshuis en een gezinshuis heeft een open plek. Beide partijen willen een match onderzoeken. De begeleider neemt contact op met de ouders en stelt voor om bij hen op huisbezoek te komen. De begeleider maakt kennis met de ouders en geeft hen de folder van ervaringsdeskundige ouders (mijnkinduithuis.nl) en/of bekijkt met hen video van een ouder (www.gedeeldopvoederschap.nl/ouders). De begeleider bespreekt het doelen- en wensformulier met ouders (bijlage 3). Hij inventariseert met ouders wat er nodig is om de stap te zetten richting een kennismaking met gezinshuisouders. Vervolgens geeft de begeleider informatie over het betreffende gezinshuis en bereidt met ouders en kind de kennismaking voor.

Stap 2: Kennismaking met gezinshuisouders

Ouders bezoeken het gezinshuis in bijzijn van de begeleider ofwel de gezinshuisouders bezoeken de ouders in bijzijn van de begeleider; de begeleider stimuleert zoveel mogelijk het gesprek tussen ouders en gezinshuisouders. De begeleider helpt alle vragen en wensen die ouders hebben aan bod te laten komen. Aan het eind van de kennismaking noemt de begeleider dat eenieder deze kennismaking mag laten bezinken en spreekt af met zowel ouders als gezinshuisouders wanneer hij contact met hen opneemt om terug te blikken op de kennismaking.

Stap 3: Ondersteuning ouders tot aan de plaatsing

De begeleider blikt terug met ouders op de kennismaking. De begeleider bespreekt expliciet met ouders of zij er voorlopig vertrouwen in kunnen hebben dat hun kind in dit gezinshuis kan gaan wonen en exploreert mogelijke negatieve redenen. De begeleider is beschikbaar voor eventuele vragen en bespreekt mogelijke moeiten en zorgen van ouders met betrekking tot de plaatsing.

Stap 4: Startgesprek en plaatsing

Voordat het kind daadwerkelijk in het gezinshuis gaat wonen, volgt er een startgesprek. Bij dit gesprek zijn aanwezig: gezinshuisouders, ouders, kind (indien van toepassing, afhankelijk van een aantal factoren waarbij leeftijd een belangrijke is), betrokken gedragswetenschapper, de plaatsende instantie/wettelijk vertegenwoordiger, eventueel andere betrokken hulpverleners en/of netwerk en de begeleider. In dit gesprek worden alle afspraken rondom de plaatsing en de periode daarna gemaakt. In bijlage 5 is een format opgenomen van gespreksonderwerpen die in dit gesprek op de agenda staan.

Stap 5: Routebepaling onderwerpen ouderbegeleiding

Nadat de plaatsing is gerealiseerd plant de begeleider na vier weken een afspraak met de ouders. De begeleider evalueert met hen de eerste fase van de plaatsing. In de evaluatie van de daadwerkelijke plaatsing kijken ouders en begeleider samen terug naar de ervaringen rond de plaatsing. De kennismaking en afstemming met de gezinshuisouders, het daadwerkelijke afscheid van de jongere, steun die ontvangen is vanuit het netwerk van ouders en ook feedback voor de begeleider gedurende dit plaatsingsproces. Daarnaast onderzoeken ze met elkaar hoe de samenwerking met de gezinshuisouders en daarmee het gedeeld opvoederschap verder vorm kan

krijgen. Onderzocht wordt welke krachten en kansen enerzijds én welke kwetsbaarheden en bedreigingen anderzijds aanwezig zijn in dit proces.

Met ouders wordt verder uitgediept:

- wat zij belangrijk en waardevol vinden voor de ontwikkeling van hun kind
- hoe ze betrokken willen en kunnen zijn op de opvoeding van hun kind in de samenwerking met de gezinshuisouders
- wat hun krachten zijn én wat hun kwetsbaarheden zijn met betrekking tot de samenwerking met de gezinshuisouders
- hoe zij omgaan met het verlies dat door de plaatsing is ontstaan en hoe mogelijk oudere verlieservaringen daarin resoneren
- welke begeleidingsbehoefte ouders hebben met betrekking tot de plaatsing en de samenwerking

De begeleider werkt dit gesprek uit in het begeleidingsplan met de ouders, waarbij de begeleider optimaal aansluit bij hun taal en woorden. Dit verslag is tevens de onderlegger voor de begeleiding in de tweede fase. Op grond hiervan kan gekozen worden om bijv. enkele gesprekken te voeren om ouders te begeleiden in het verlies of om te onderzoeken hoe vertrouwen in samenwerking verbeterd kan worden. Het kan ook zijn dat begeleiding rond specifieke thema's pas later aan de orde is.

De startfase van de ouderbegeleiding wordt afgerond met een voor ieder herkenbaar verslag waarin beschreven wordt hoe ouders en gezinshuisouders met oog op de ontwikkeling van hun kind samenwerken en wat er verder voor nodig is om tot deze samenwerking te komen/ die te bevorderen.

2. Stabilisatiefase

Gedurende de plaatsing is de begeleider beschikbaar en ontvankelijk voor ouders. Het bovengenoemde verslag vormt de basis en leidraad voor de begeleiding van ouders gedurende de stabilisatiefase van de plaatsing. Kortdurend, in ca. 5 gesprekken, kan de begeleider op specifieke thema's enkele gesprekken voeren. Dit zou kunnen gaan over 1) ondersteunen bij een onduidelijk perspectief, 2) omgaan met verlies, 3) roldifferentiatie, 4) specifieke psycho-educatie over factoren bij het kind waar de ouder tegenaan loopt 5) netwerk en context van ouders verkennen.

Begeleiding op deze thema's wordt ingezet wanneer dat aansluit bij de vragen en zorgen van de ouders. Ook de timing sluit aan bij het proces van de ouders. Flexibiliteit, sensitiviteit en zorgvuldige afstemming met ouders zijn hierbij belangrijk.

De focus van afzonderlijke gesprekken blijft telkens gericht op het welzijn van het kind, waarbij de samenwerking tussen ouders en gezinshuisouders veel focus krijgt. Een kind kan beter landen en stabiliseren in een gezinshuis wanneer hij daarvoor (emotionele) toestemming krijgt van ouders. Het vertrouwen van ouders in gezinshuisouders is daar een cruciaal ingrediënt in.

De taak van de begeleider is om beschikbaar en present te zijn, waar nodig te signaleren en eventueel verder te verwijzen. Wanneer de eigen zorgen en problemen van ouders specifieke behandeling vragen wordt met de ouders gezocht naar passende hulp. Daarbij blijft de begeleider ook gericht op het genereren en activeren van steun en verbondenheid in het eigen netwerk/ context van de ouder. De begeleider ondersteunt de afstemming tussen ouders en gezinshuisouders.

De begeleider evalueert halfjaarlijks/jaarlijks met ouders en met gezinshuisouders ook hoe de samenwerking tussen hen verloopt.

Evaluatiefase

Doel: Wanneer de plaatsing ten einde loopt bespreekt de begeleider met ouders de nieuwe fase, die dan aanbreekt in hun ouderschap. Ook wordt zorgvuldig aandacht besteed aan afronding van de samenwerking tussen ouders, gezinshuisouders en jongere zodat men in vrede kan terugkijken op de periode die wordt afgerond en met goede moed zijn/haar toekomst tegemoet kan gaan.

Begrenzing van ouderbegeleiding/ verwijzing voor eventuele verdere hulp

Ouderbegeleiding ondersteunt het gedeelde opvoederschap van de ouders en daarmee de ontwikkeling van de jeugdigen. Deze focus geeft de mogelijkheid en de begrenzing aan van de ouderbegeleiding. Wanneer intensievere behandeling nodig is verwijst de begeleider naar passende hulp.

Hoofdstuk 4: begeleiding van gezinshuisouders

Proces van begeleiding

In dit hoofdstuk wordt beschreven op welke manier de begeleider de gezinshuisouders van een jeugdige in een gezinshuis kan begeleiden om op een zo passend mogelijke manier het gedeeld opvoederschap vorm te geven met de ouders van de jeugdige. De begeleiding van de gezinshuisouders is een vast onderdeel behorend bij de begeleiding van de plaatsing van de jongere. Dat betekent dat op sommige momenten aandacht is voor reflectie op de afstemming tussen gezinshuisouders en ouders, wat uiteindelijk de jeugdige weer ten goede zal komen.

De begeleiding van de gezinshuisouders is voor de gehele periode van plaatsing van een kind. Dit is gericht op het opstarten, vormgeven en afronden van één plaatsing, maar omdat gezinshuisouders voor meerdere jeugdigen zorgen is de begeleiding een continu proces en is bedoeld rond alle plaatsingen in het gezinshuis goede samenwerking met ouders vorm te geven.

Er zijn twee aspecten in de begeleiding te onderscheiden:

- 1) Allereerst is er de begeleiding gedurende het gehele plaatsingstraject. Daarin ondersteunt de begeleider de gezinshuisouders gedurende de verschillende fases van de begeleiding in het vormgeven van het gedeeld opvoederschap.
- 2) Daarnaast wordt thematische begeleiding geboden door de begeleider, aansluitend bij de specifieke vraag en behoefte van gezinshuisouders rond samenwerken met ouders in het algemeen of specifiek rondom een plaatsing.

Installatiefase

Tijdens de installatiefase moet de basis worden gelegd voor samenwerking. Dit is een fase waarin veel gevraagd wordt van alle partijen en die tegelijkertijd heel belangrijk is voor het vervolg van de samenwerking. Daarom is het belangrijk dat de gezinshuisouder in deze fase zorgvuldig begeleid wordt en er met de gezinshuisouder gekeken wordt naar welke thematische begeleiding wenselijk is in het tot stand brengen en onderhouden van de samenwerking. Deze fase bestaat uit een trainingsdag en een gesprek om de thematische begeleiding van de gezinshuisouder vast te stellen. Ook wordt met de gezinshuisouder besproken dat de begeleider werkt vanuit meerzijdige partijdigheid.

Training gedeeld opvoederschap/samenwerken met ouders

Voordat er met de Relationele Route gewerkt gaat worden is het belangrijk dat gezinshuisouders de basistraining 'Gedeeld opvoederschap/Samenwerken met ouders' hebben gevolgd. Dit is een tweedaagse training waarin in vier dagdelen wordt stilgestaan bij de volgende onderwerpen:

- Actuele (wetenschappelijke) kennis en inzichten over gedeeld opvoederschap
- Trainen van vaardigheden gericht op gedeeld opvoederschap
- Inzoomen op interactie: gedeeld opvoederschap in de praktijk, hoe ziet dat eruit in app/telefoon en mailcontacten?
- Intervisie: inzoomen op eigen casuïstiek.

Het doel van de training is om een gezamenlijk startpunt te hebben als het gaat om gedeeld opvoederschap en de basiskennis in huis te hebben om te gaan werken met de Relationele Route.

Bij interesse voor deze training kan contact worden opgenomen met het Lectoraat Pleeg- en Gezinshuiszorg van de Christelijke Hogeschool Ede via: pleegegezinshuiszorg@che.nl.

Stabilisatiefase

6-8 weken na de start van de plaatsing plant de begeleider van de gezinshuisouders een evaluatie met de gezinshuisouders over de samenwerking met de ouder(s). Door verschillende thema's te doorlopen inventariseert de begeleider welke ontwikkel-/begeleidingsvraag de gezinshuisouder heeft met het oog op de samenwerking met de ouder(s). Op basis daarvan wordt een begeleidingsplan gemaakt door de gezinshuisbegeleider. De gespreksleidraad in bijlage 7 wordt gebruikt om het gesprek vorm te geven en alle belangrijke agendapunten aan bod te laten komen. Ook kan er gelijk in dit format gerapporteerd worden.

Het verslag dat is gemaakt dient als basis en leidraad voor de begeleiding van de gezinshuisouders in de stabilisatiefase. Relationeel werken vraagt stilstaan, reflectie en soms bijscholing. In het verslag zijn specifieke thema's beschreven waar de gezinshuisouders graag ondersteuning in ontvangt van de ambulante begeleider. De begeleider kan kortdurend, in ca 5 gesprekken met de gezinshuisouders op lopen en over deze specifieke thema's gesprekken voeren. Dit zou kunnen gaan over:

1. Verwerken van een eerdere negatieve ervaring met betrekking tot Gedeeld Opvoederschap;
2. De balans tussen ruimte geven aan ouders en begrenzen van je eigen ruimte
3. Teleurstellingen van kinderen in het contact met hun ouders
4. Ouderfactoren: bijvoorbeeld psychische moeiten, verstandelijke beperking, detentie

Begeleiding op deze thema's wordt ingezet wanneer dat aansluit bij de vragen en zorgen van de gezinshuisouders. Ook de timing sluit aan bij het proces van de gezinshuisouders. Flexibiliteit, sensitiviteit en zorgvuldige afstemming met gezinshuisouders zijn hierbij belangrijk. Het is belangrijk dat de begeleider steeds goed afweegt of de vragen en begeleidingsbehoeften van de gezinshuisouders gericht zijn op de samenwerking met ouders. Soms kan meer hulp voor de gezinshuisouder nodig zijn, dan is het aan de begeleider om dit te bespreken met de gezinshuisouder en waar nodig en wenselijk samen te zoeken naar andere geschikte hulp.

Evaluatiefase

Wanneer een jongere toe is aan het verhuizen naar een nieuwe (zelfstandige) woonplek omdat hij/zij bijvoorbeeld 18 jaar is geworden, is het moment aangebroken dat de samenwerkingsrelatie wordt afgerond. De gezinshuisouders en ouders werken niet meer op dagelijkse basis met elkaar samen. Het is van belang om deze samenwerking zorgvuldig af te ronden door te evalueren en vooruit te kijken naar nieuwe samenwerkingsrelaties met ouders. Deze fase bevat een afrondend gesprek met de gezinshuisouder.

Gespreksleidraad plaatsing afronden

Bij de afsluiting van de plaatsing (wanneer jongere 18 is of de plaatsing eerder stopt) vindt vaak veel overleg plaats: er moet een vervolgplek worden geregeld en er moet veel afgesloten en overgedragen worden in praktische zin. Daarnaast is de afsluiting van een plaatsing ook een moment van afronding van de dagelijkse zorg van de gezinshuisouder en de daarbij horende samenwerking tussen ouders en gezinshuisouders. De gespreksleidraad om terug te kijken op de

samenwerkingsperiode en vooruit te kijken naar de periode na afsluiting van de plaatsing is te vinden in bijlage 8. In het afrondende gesprek met de gezinshuisouders wordt stil gestaan bij wat de gezinshuisouders hebben ontdekt en geleerd over samenwerking met ouders en worden de geleerde lessen meegenomen als voornemens voor andere en/of nieuwe plaatsingen.

Literatuurlijst

- Blaustein, K. & Kinniburgh, M. (2015). *Het behandelen van trauma bij kinderen en jongeren*. Amsterdam: SWP.
- Boszormenyi-Nagy, I. & Krashner, B.R. (1994). *Tussen geven en nemen; Over contextuele therapie*. Haarlem: De Toorts.
- Chance, S., Dickson, D., Bennett, P. M., & Stone, S. (2010). Unlocking the doors: How fundamental changes in residential care can improve the ways we help children and families. *Residential Treatment for Children & Youth*, 27(2), 127-148.
- Daamen, W. (2017). *Partnerschap met ouders. Wat werkt?* Utrecht: Nederlands Jeugdinstituut.
- De Baat, M. & Berg-le Clercq, T. (2013). *Wat werkt in gezinshuizen?* Utrecht: Nederlands Jeugdinstituut.
- De Wilde, L., & Vanobbergen, B. (2020). "Several times I have asked the judge to get my children back": 10 years of foster care complaints at the Flemish Office of the Children's Rights Commissioner. *Child & Family Social Work*, 25(4), 725-732.
- Haans, G. (2017). *Ouderschap zonder opvoederschap*. Amsterdam, Nederland: SWP.
- Haans, G., Robbroeckx, L., Hoogduin, J. & Van Beem-Kloppers (2010). *Ouderbegeleiding bij roldifferentiatie*. Amsterdam: SWP.
- Hospes, H., Schep, E. & Noordegraaf, M. (2019). *Jouw Gezin, Mijn Zorg? Hoe gezinshuisouders en ouders constructief kunnen samenwerken. Rapportage 2 Verdieping: casestudies*. Ede: Christelijke Hogeschool Ede.
- Larkins, C., Ridley, J., Farrelly, N., Austerberry, H., Bilson, A., Hussein, S., ... & Stanley, N. (2015). Children's, young people's and parents' perspectives on contact: Findings from the evaluation of social work practices. *British Journal of Social Work*, 45(1), 296-312.
- McLaughlan, R., & Lodge, J. M. (2019). Facilitating epistemic fluency through design thinking: A strategy for the broader application of studio pedagogy within higher education. *Teaching in Higher Education*, 24(1), 81-97.
- Nesmith, A., Patton, R., Christophersen, K., & Smart, C. (2017). Promoting quality parent-child visits: the power of the parent-foster parent relationship. *Child & Family Social Work*, 22(1), 246-255.
- Noordegraaf, M., Schep, E., Andriessen, D., Bergenhenegouwen, H., Otten, R., & Van-Nijnatten, C. (2020). Een relationele route tot gedeeld opvoederschap. Resultaten van onderzoek naar het samen opvoeden door ouders en gezinshuisouders. *Journal of Social Intervention: Theory and Practice*, 29(6), 22-42. <https://doi.org/10.18352/jsi.635>.
- Noordegraaf, M., & Schep, E. (2022). *Betere samenwerking tussen ouders en opvoeders door 'relationele route'*.
- Ogden, P.M.A. & Minton, K. (2000). Sensorimotorpsychotherapy: one method for processing traumatic memory. *Traumatology*, VI (3), October.
- Olson, M., Seikkula, J., & Ziedonis, D. (2014). The key elements of dialogic practice in open dialogue: Fidelity criteria. *The University of Massachusetts Medical School*, 8, 2017.
- Rober, P. (2017). *In therapy together: Family therapy as a dialogue*. Bloomsbury Publishing.
- Van de Koot-Dees, D. & Noordegraaf, M. (2018). *Rapportage 1-'Jouw Gezin, Mijn Zorg? Hoe gezinshuisouders en ouders constructief kunnen samenwerken: Verkenning: literatuuronderzoek en interviews*.
- Van der Meiden, J.H. (2019). *Where hope resides; A Qualitative Study of the Contextual Theory en Therapy of Ivan Boszormenyi-Nagy and its Applicability for Therapy and Social Work*. Dissertatie UvH. Utrecht: Universiteit van Humanistiek.
- Van Hattum, M. (2018). *Samenwerken als uitdaging voor effectieve jeugd-en opvoedhulp*. Arnhem – Nijmegen: HAN University of Applied Sciences Press Arnhem.

Van Holen, F., Geys, L., West, D., Gypen, L., & Vanderfaeillie, J. (2019). Characteristics of successful foster families according to Flemish foster care workers. *Children and Youth Services Review*, 107, 104519

Van Regenmortel, T. (2012) *Lexicon van Empowerment*; Marie Kamphuislezing. In: [Maatwerk](#), volume 13, p.15–18 (2012).

Bijlage 1: Vragenlijst om de samenwerking tussen ouders en gezinshuisouders te monitoren

De vragenlijst is bedoeld om de samenwerking tussen ouders en gezinshuisouders te monitoren. De ouders en gezinshuisouders wordt gevraagd om de vragenlijst in te vullen. Dit kan op papier, digitaal of tijdens een gesprek gebeuren. Het is in ieder geval de bedoeling dat op alle items wordt aangegeven of de samenwerking op dit punt goed, voldoende, neutraal, matig of slecht wordt beleefd. Punten die er positief dan wel negatief uitspringen of waar groot verschil in beleving bestaat tussen de ouders en gezinshuisouders worden aangedragen voor op de agenda van een Samenwerkingsbespreking.

Vraag	Onderwerp	Ouder	Gezinshuisouder	Ervaring
1	Open communicatielijnen	Ik word door de gezinshuisouder duidelijk geïnformeerd over hoe het met mijn kind gaat.	Ik informeer de ouder tijdig en duidelijk over hoe het met de jeugdige gaat.	
2	Open communicatielijnen	Als ik mij zorgen maak over mijn kind, bespreek ik dit met de gezinshuisouder.	De ouder geeft het mij aan wanneer hij/zij zorgen heeft over de jeugdige.	
3	Open communicatielijnen	Ik word altijd ingelicht als er een incident heeft plaatsgevonden.	Ik informeer de ouder altijd als de jeugdige betrokken is bij een incident.	
4	Verantwoordelijkheid en zorg delen	De gezinshuisouder houdt zich aan de gemaakte afspraken, bijvoorbeeld om met mij te overleggen over opvoedkeuzes zoals school en uiterlijk.	Ik houd mij aan de gemaakte afspraken, bijvoorbeeld om met de ouder te overleggen over opvoedkeuzes zoals school en uiterlijk.	
5	Verantwoordelijkheid en zorg delen	Ik houd mij aan de gemaakte afspraken, bijvoorbeeld over de bezoekenregeling met mijn kind.	De ouder houdt zich aan de gemaakte afspraken, bijvoorbeeld over de bezoekenregeling met de jeugdige.	
6	Verantwoordelijkheid en zorg delen	Wanneer we afspraken maken wordt iedereen daarbij betrokken (mijn kind, de gezinshuisouder en ikzelf).	Wanneer we afspraken maken wordt iedereen daarbij betrokken (de jeugdige, de ouder en ikzelf).	
7	Verantwoordelijkheid en zorg delen	De gezinshuisouder betreft mij bij het opstellen van een plan voor de toekomst voor mijn kind.	Ik werk actief samen met de ouder om duidelijke en haalbare toekomstdoelen te stellen voor de jeugdige.	
8	Verantwoordelijkheid en zorg delen	De gezinshuisouder vraagt naar mijn mening en vindt mijn mening belangrijk.	Ik vraag de ouder naar diens mening.	
9	Spanning hanteren	Als de gezinshuisouder en ik het oneens zijn, dan bespreken we dit.	Als de ouder en ik het oneens zijn, dan bespreken we dit.	

10	Spanning hanteren	Als ik een klacht heb, luistert de gezinshuisouder en wordt er iets mee gedaan.	Als de ouder een klacht heeft, luister ik hiernaar en probeer ik een oplossing te vinden.	
11	Belang van het kind voorop	Door het verblijf in het gezinshuis is de ontwikkeling van mijn kind positieve zin verbeterd.	Door het verblijf in het gezinshuis is de situatie van de jeugdige verbeterd.	
12	Belang van het kind voorop	Ik steun de plaatsing van mijn kind in het gezinshuis en vind het een goede plek voor mijn kind.	De ouder steunt de plaatsing en vindt het gezinshuis een goede plek voor de jeugdige.	
13	Belang voor het kind voorop	De gezinshuisouder weet wat mijn kind nodig heeft en hoe hij/zij het beste kan worden geholpen. Dat betekent ook dat de gezinshuisouder begrijpt dat ik als ouder onvervangbaar ben.	Ik zorg dat ik op de hoogte ben over wat de jeugdige nodig heeft om hem/haar zo goed mogelijk te ondersteunen. (Ik vraag zowel aan de ouder, jeugdige als andere betrokkenen wat de jeugdige nodig heeft)	
14	Derden inschakelen	Ik word geholpen om te leren verdragen dat mijn kind in een gezinshuis woont en hoe ik mijn plek als ouder kan behouden.	Ik word geholpen om te reflecteren op mijn relatie met de ouder en om zo goed mogelijk met de ouder samen te werken.	
15	Derden inschakelen	Als de gezinshuisouder en ik er samen niet goed uitkomen worden we geholpen door een tussenpersoon (gezinsvoogd/voogd/ambulant hulpverlener/gedragsdeskundige)	Als de ouder en ik er samen niet goed uitkomen worden we geholpen door een tussenpersoon (gezinsvoogd/voogd/ambulant hulpverlener/gedragsdeskundige)	
16	Empathie en respect	Ik voel me begrepen en met respect behandeld door de gezinshuisouder	Ik zet mij ervoor in om mij in de positie van de ouder te verplaatsen en heb respect voor de plek van de ouder in het leven van de jeugdige.	
17	Gastvrijheid en interesse	Ik voel mij welkom in het gezinshuis	Ik zorg dat de ouder zich welkom voelt in het gezinshuis	
18	Open vraag	Dit vind ik goed gaan in onze samenwerking:	Dit vind ik goed gaan in onze samenwerking:	
19	Open vraag	Dit kan beter in onze samenwerking:	Dit kan beter in onze samenwerking:	
20	Open vraag	Wat wij kunnen doen om beter samen te werken is:	Wat wij kunnen doen om beter samen te werken is:	

Bijlage 2: doelen en wensformulier voor gezinshuisouders

Wat is uw belangrijkste talent als gezinshuisouder?
Wat is uw belangrijkste wens als het gaat over samenwerken met de ouders?
Wat heeft u zelf nodig of waar heeft u zelf behoefte aan als het gaat om samenwerken met de ouders? Zijn er nog vragen of zorgen die u hierover heeft?
Wat helpt u als het moeilijk of spannend wordt in de samenwerking?
Op welke manier wilt u het liefste zelf communiceren en dat er contact met u opgenomen wordt door de ouder en begeleider?

Bijlage 3: Doelen en wensformulier voor de ouders

Wat is uw belangrijkste talent als ouder van uw kind?
Wat is uw belangrijkste wens als het gaat over samenwerken met gezinshuisouders?
Wat heeft u zelf nodig of waar heeft u zelf behoefte aan als het gaat om samenwerken met gezinshuisouders? Zijn er nog vragen of zorgen die u hierover heeft?
Wat helpt u als het spannend of moeilijk wordt in de samenwerking?
Op welke manier wilt u het liefste zelf communiceren en dat er contact met u opgenomen wordt door de gezinshuisouder of begeleider?

Bijlage 4: Doelen en wensformulier voor de jongere

Waar ben jij goed in?
Wat vind jij belangrijk als je ouders en gezinshuisouders met elkaar gaan samenwerken?
Wat helpt jou hierin wel of niet? Zijn er nog vragen of zorgen die je hierover hebt?
Zou je het fijn vinden om zelf hulp te krijgen hierbij? En zo ja, van wie?
Op welke manier wil jij op de hoogte gehouden worden hoe je ouders en gezinshuisouders met elkaar samenwerken?

Bijlage 5: Praktische afstemming tussen ouders en gezinshuisouders bij de start van de plaatsing

Bijgaande lijst dient als checklist voor ouders en gezinshuisouders bij de plaatsing van het kind/ de jongere in het gezinshuis.

In de samenwerking tussen ouders en gezinshuisouders is het belangrijk om wederzijds vertrouwen op te bouwen. Dat doe je door:

- Tegen elkaar uit te spreken te weten dat je het belangrijk vindt dat het kind/ de jongere zich goed kan ontwikkelen naar zijn/ haar eigen volwassenheid.
- Respect te hebben en je te verdiepen in elkaars cultuur en geloofsovertuiging en wat je echt belangrijk vindt in het leven. Dat wordt duidelijk in de normen, waarden, rituelen, feesten, gewoontes, gebruiken en regels die je hebt als ouders en als gezinshuisouders.
- Verwachtingen en wensen die je hebt als ouders en gezinshuisouders, helder tegen elkaar uit te spreken.

Goed met elkaar samenwerken leer je met vallen en opstaan. Het is de kunst om samen te leren van alle keren dat het niet goed loopt in de samenwerking en om elkaar daardoor telkens iets beter te begrijpen. Concrete afspraken helpen om samen te weten waar je aan toe bent.

Bij de start van de plaatsing maak je samen afspraken over:

Onder andere gaat het over:

- Ontwikkeldoelen van het kind
- Afspraken rond de veiligheid van het kind
- Praktische afspraken tussen ouders en gezinshuisouders
- Samenwerkingswensen en -afspraken
 - Samenwerking ouders-gezinshuisouders
 - Samenwerking met de plaatsende instantie/voogd/gezinsvoogd
 - Rol en positie van de ambulante werker
- Wederzijdse dialoog creëren en verschillen, tegenstellingen expliciet benoemen: Er zullen momenten komen waarin het lastig is, waarin er verschillend gedacht wordt over bijvoorbeeld wat goed is voor het kind. De begeleider geeft expliciet aan dat het belangrijk is om naar elkaar te luisteren, elkaar te bevragen en dat alles vanuit een basishouding dat iedereen wil dat het goed gaat met het kind.
- Concrete afspraken m.b.t. de plaatsingsdatum, inrichting kamer, etc.
 - Bezoek en het delen van informatie:
 - Bezoekregeling, belregeling
 - Bij WhatsApp-contact: willen ouders foto's/ filmpjes ontvangen?
 - Hoe, door wie en hoe vaak wordt informatie gedeeld, (via app, mail telefoon of persoonlijk) en waarover willen ouders wel en waarover niet geïnformeerd worden?
 - Is de ouder welkom in het gezinshuis en hoe kan er t.b.v. de ontwikkeling van de jeugdige een relatie tussen ouders en gezinshuisouders worden opgebouwd?
 - Contact met overige familieleden/sociaal netwerk (afspraken rond verjaardagen van het kind/ de jongere en van andere familieleden)
 - Andere punten....
 - School

- Schoolkeuze: hoe maak je daar gezamenlijk én samen met het kind/ de jongere keuzes in
- Inschrijven op school, schoolvervoer
- Wie gaat er naar een informatie- ouderavond (willen ouders direct contact leerkrachten / deel uitmaken van bijvoorbeeld SOM/magister/parro)?
- Andere punten...
- Lichamelijke verzorging:
 - Kleding, kapsel en of kapper
 - Sport/ club
 - Andere punten...
- Gezondheid: wat vind je belangrijk voor het kind/ de jongere?
 - Allergieën, medicatiegebruik, lichamelijke bijzonderheden (willen ouders mee met bepaalde medische aangelegenheden? Bijv. vaccinaties/GGD bezoek/schoolarts/ of specialisten van een ziekenhuis)
 - Wie geeft seksuele voorlichting?
 - Therapie/externe hulpverleners en wie heeft daar op welke wijze contact mee?
 - Andere punten...
- Zakelijk & Financiën:
 - Zakgeld (heeft kind al bankrekening? Moet die aangevraagd worden?)
 - Welke verzekeringen zijn er en is dat afdoende geregeld?
 - Andere punten...
- Wat te doen bij conflicten?
 - Wie neemt beslissingen wanneer je er samen niet uitkomt? Wie heeft het gezag over het kind/ de jongere?
 - Wie kan jullie helpen wanneer de samenwerking niet goed gaat?
 - Hoe om te gaan met een klacht (procedure van de instelling/ koepelorganisatie)?
 - Andere punten...

Bijlage 6: Format verslag Startgesprek

Format verslag gesprek Startgesprek	
Datum gesprek:	
Aanwezig:	
Naam kind/jongere:	
Algemeen verloop van het gesprek:	
Wensen en verwachtingen ouders, gezinshuisouders en de jeugdige m.b.t. het gedeeld opvoederschap:	
Op welke manier en hoe vaak wordt onderling afgestemd door ouders en gezinshuisouders (telefoon/app/mail, etcetera):	
Welke aspecten uit de vragenlijst vragen extra aandacht in de begeleiding?	
Datum evaluatiegesprek (half jaar na start plaatsing):	

Bijlage 7: Gespreksleidraad: bepalen begeleidingsvraag gezinshuisouders

Datum en tijd:

Naam gezinshuisouder(s)

Naam gezinshuisbegeleider

1. Hoe is de samenwerking tussen jullie en de ouder(s) in de afgelopen twee maanden verlopen?

Levert (veel) zorgen of problemen/levert een beetje zorgen of problemen op/Verloopt goed

Toelichting:

2. De afspraken, rollen, taakverdeling, verwachtingen en grenzen zijn helder

3. Wij als gezinshuisouders en ouders begrijpen elkaar

4. Is er een mooi moment geweest in de samenwerking met de ouder(s) dat je het meeste is bijgebleven van de afgelopen weken?

5. Wat is een moment of situatie die je het lastigst hebt gevonden?

Richting de begeleiding

6. Waar zou je/zouden jullie graag hulp op begeleiding voor willen ontvangen.

Begeleidingsvraag omzetten in een concreet doel:

Bijlage 8: Gespreksleidraad evaluatie en afronding plaatsing jongere met de gezinshuisouders

Datum en tijd:

Aanwezig:

Verslaglegging door:

Terugkijken

1.Hoe is het einde van de plaatsing van –naam jongere- voor jullie?

2.Hoe hebben jullie de periode ervaring waarin –naam jongere- bij jullie woonde?

3.Hoe hebben jullie de samenwerking met de ouder(s) van –naam jongere- ervaren?

4.Wat is een mooi moment dat je het meeste is bijgebleven?

5. Wat is een moment of situatie die je het lastigst hebt gevonden?

Richting de toekomst

6. Wat hebben jullie geleerd of ontdekt in de samenwerking met de ouders van –naam jongere-

Afsluiting

7.Is er nog iets wat gezegd moet worden?

Bijlage 9: Opzet van het onderzoek

Fase	Onderzoeksvraag	Data en methoden van onderzoek
Eén: Verkenning	Wat maakt een samenwerkingsrelatie tussen een gezinshuisouder en ouder constructief en onder welke voorwaarden?	<ul style="list-style-type: none"> • Een review van de wetenschappelijke internationale literatuur. • Diepte-interviews met 21 biologische ouders, 27 jongeren en focusgroepen met 22 gezinshuisouders. • Een verkenning van de huidige werkwijze ten aanzien van samenwerking door 5 diepte-interviews met leidinggevendenden van jeugdhulporganisaties en met 8 gedragsvoogden.
 Twee: Verdieping	Wat zijn belemmerende en bevorderende factoren in het handelen van biologische ouders en gezinshuisouders in concrete samenwerkingsituaties?	<ul style="list-style-type: none"> • Bestudering van 13 samenwerkingsrelaties door middel van een vergelijkende casestudie. • Van die dertien cases zijn: dossiers, telefoon- , appgesprekken en evaluatiebesprekingen bekeken; interviews gehouden met alle betrokken en is de beleving van de samenwerking door gezinshuisouders bijgehouden in een dagboek.
Drie: Verificatie	Wat helpt de samenwerking van ouders en gezinshuisouders vormgeven? En wat als samenwerking niet lukt?	<ul style="list-style-type: none"> • Ontwerpsessie om te komen tot een voorlopig ontwerp van een model. • Dit voorlopig ontwerp is voorgelegd aan 6 experts, 7 ouders, 11 gezinshuisouders, en aan zes behandelteams van organisaties die met gezinshuizen werken.
Vier: Valorisatie	Welke aanpak om tot een constructieve samenwerkingsrelatie te komen tussen ouders en gezinshuisouders, in de zorg en opvoeding van een jongere die niet meer thuis kan	<ul style="list-style-type: none"> • Een review van de wetenschappelijke internationale literatuur • Ontwerpsessies waarin de uitkomsten uit fase drie en

	wonen, kan worden ontleend aan theorie en praktijk?	inzichten uit de literatuur zijn vertaald in een aanpak.
--	--	---